

# HÄKELN & STRICKEN

Sicherer Umgang und Verarbeitung

## IN BEZUG AUF:

- Das Kinderbett
- Den Kinderwagen
- Knöpfe und Schnüre
- Schnuller-Ketten
- Spielfläche auf dem Boden
- Aktivitäts-Figuren
- Tiere und sensorisches Spielzeug
- Schleppwagen
- Maschendichte beim Stricken/Häkeln
- Unsere Erfahrung
- EN 71





# EINLEITUNG

Viele sind von den Möglichkeiten, die sich ihnen durch handwerkliche Tätigkeiten und hochwertige Materialien bieten, begeistert – sie haben Freude am Basteln und daran, das fertige Produkt zu verschenken. Als glücklicher Empfänger von etwas, das mit viel Liebe und mit Strick- oder Häkelnadeln geschaffen wurde, ist das etwas ganz Besonderes. Wir sind uns darüber im Klaren, dass Stricken und Häkeln für viele eine Art von Therapie ist – wenn man sich in ein tolles Muster vertieft und zusieht, wie es Form annimmt, gewinnt das Leben an Qualität.

Wenn man für die Kleinsten handwerklich tätig werden will, muss man es richtig machen, damit die Produkte sicher sind. Deshalb empfehlen wir, dass selbst hergestellte Produkte sicher hergestellt und verarbeitet werden.

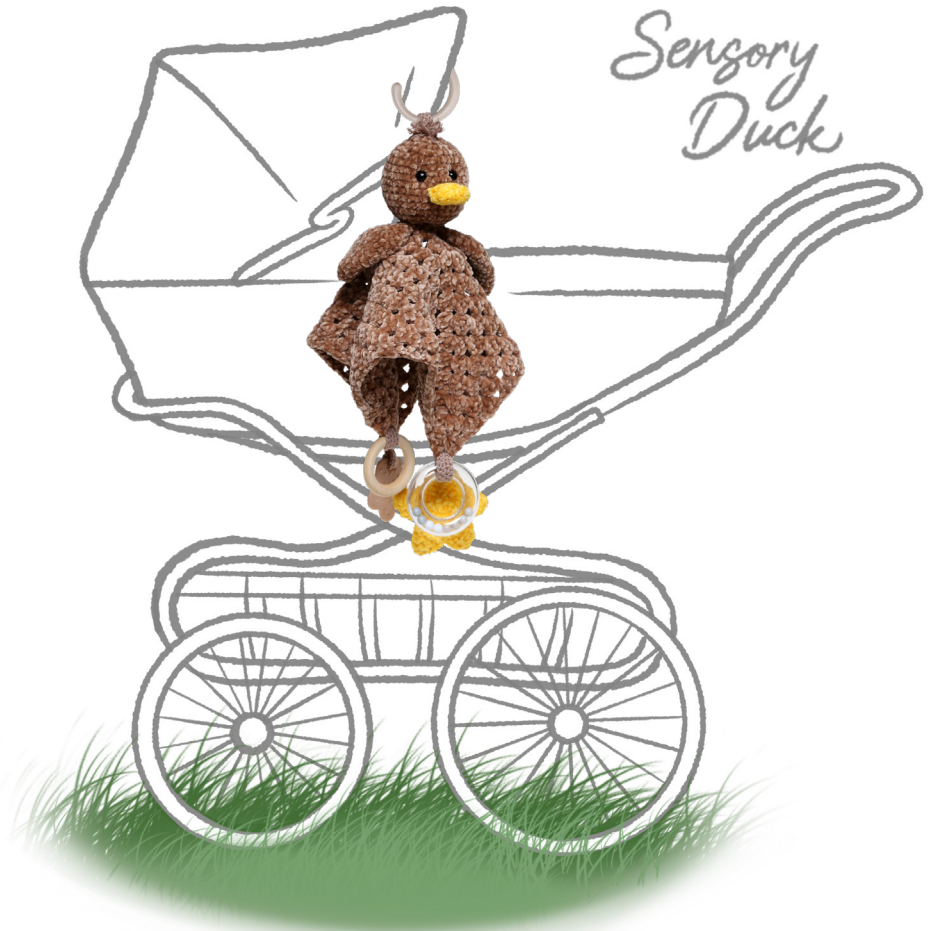
Dieser Leitfaden macht auf die zu beachtenden Sicherheitsmaßnahmen beim Fertigen von Spielzeug und kuscheligen Bastelarbeiten für Kinder unter drei Jahren aufmerksam. Der Leitfaden ist natürlich nicht komplett, aber eine solide Grundlage für diejenigen, die gerne basteln und Handarbeiten machen... und das sicher tun möchten...



# DEN KINDERWAGEN

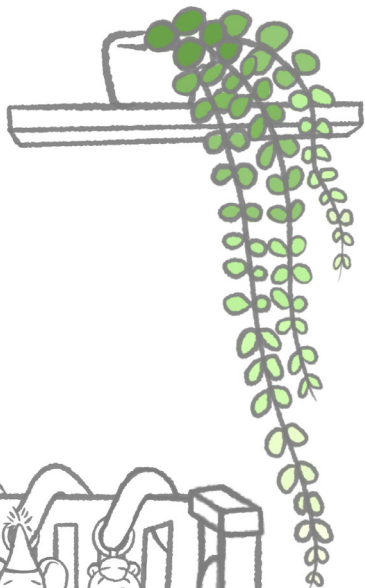
- SPIELZEUG IM KINDERWAGEN AUFHÄNGEN
  - GIRLANDEN
  - RINGE ODER SPANGEN ZUM HALTEN DER GIRLANDE UND DES SPIELZEUGS
- 

- Ein kleines Tier mit einer kurzen Schnur und einem Ring ist für Kinder ein lustiger Anblick, und man kann es abnehmen und dem Kind geben. Der Ring sollte einen Durchmesser von über 5 cm haben. Mit diesem Spielzeug dürfen keine kleinen Klammern verwendet werden. Wenn Kinder sich noch nicht selbst aufsetzen können, kann es passieren, dass ihnen ein Spielzeug in den Hals gedrückt wird, wenn sie sich auf den Bauch drehen und es im Mund haben. Es ist deshalb wichtig, dass der Ring einen Durchmesser von über 5 cm hat und nicht wie ein gewöhnlicher Clip oder Schnuller-Clip aussieht.
- Eine fest angebrachte Girlande quer über die Babyschale ist für das Baby ein schöner Anblick. Dabei darf das Kind nicht an der Girlande oder den daran angebrachten Figuren ziehen. Die Figuren an einer Girlande sollten an der Schnur selbst hängen. Die Girlande sollte nicht schlaff über dem Kind hängen. Das Kind sollte die Girlande nicht in die Hände bekommen, um damit zu spielen. Entfernen Sie die Girlande, sobald das Kind in der Lage ist, auf die Hände und Knie zu kommen. Vermeiden Sie es, lange Schnüre zu machen, die das Kind greifen kann. Lange Schnüre sind generell problematisch bei Spielzeug, aber bei fertigem Spielzeug wurde eine Ausnahme für Girlanden gemacht, die über den Kinderwagen gehängt werden. Dies setzt voraus, dass das Spielzeug entfernt wird, sobald das Kind beginnt, sich aufzurichten. Ansonsten könnte die Gefahr bestehen, dass das Kind mit dem Kopf/Hals über die Schnur fällt.



- Die Girlande bzw. das Hängespielzeug kann mit Clips oder Ringen angebracht werden. Es kann auch an den Bögen der Haube befestigt werden. Man sollte Kindern die Clips nicht zum Spielen geben, solange sie noch zu klein sind, um sich selbst aufzusetzen.

*Sweetheart  
Bunny*





# DAS KINDERBETT

- SPIELZEUG IM ODER AUF DEM BETT
- GIRLANDEN ÜBER DEM BETTCHEN
- BABY-MOBILES, DIE ÜBER DEM BETTCHEN HÄNGEN



- Das am Bett befestigte Spielzeug sollte keine Schnüre haben, die länger als 22 cm sind. Am Ende der Schnur sollte nichts sein, was sich verfangen und sich um den Hals zusammenziehen könnte. Wenn Kinder für längere Zeit unbeaufsichtigt sind, sollten sie kein Spielzeug im Bett haben. Beispielsweise besteht die Gefahr, dass Spielzeug und andere Gegenstände als Stütze benutzt werden und es dem Kind so leichter fällt, aus dem Bett zu klettern. Es ist wichtig zu wissen, dass Ihr Kind sicher in seinem Bettchen schläft, auch wenn es über viele Stunden unbeaufsichtigt ist.
- Über dem Bett hängende Mobiles sollten außer Reichweite aufgehängt und entfernt werden, sobald das Kind beginnt, sich auf Knie und Ellbogen aufzurichten. An Mobiles ist oft Spielzeug an Schnüren aufgehängt, das eine Gefahr darstellen könnte, wenn das Kind plötzlich danach greift und es ins Bett zieht.

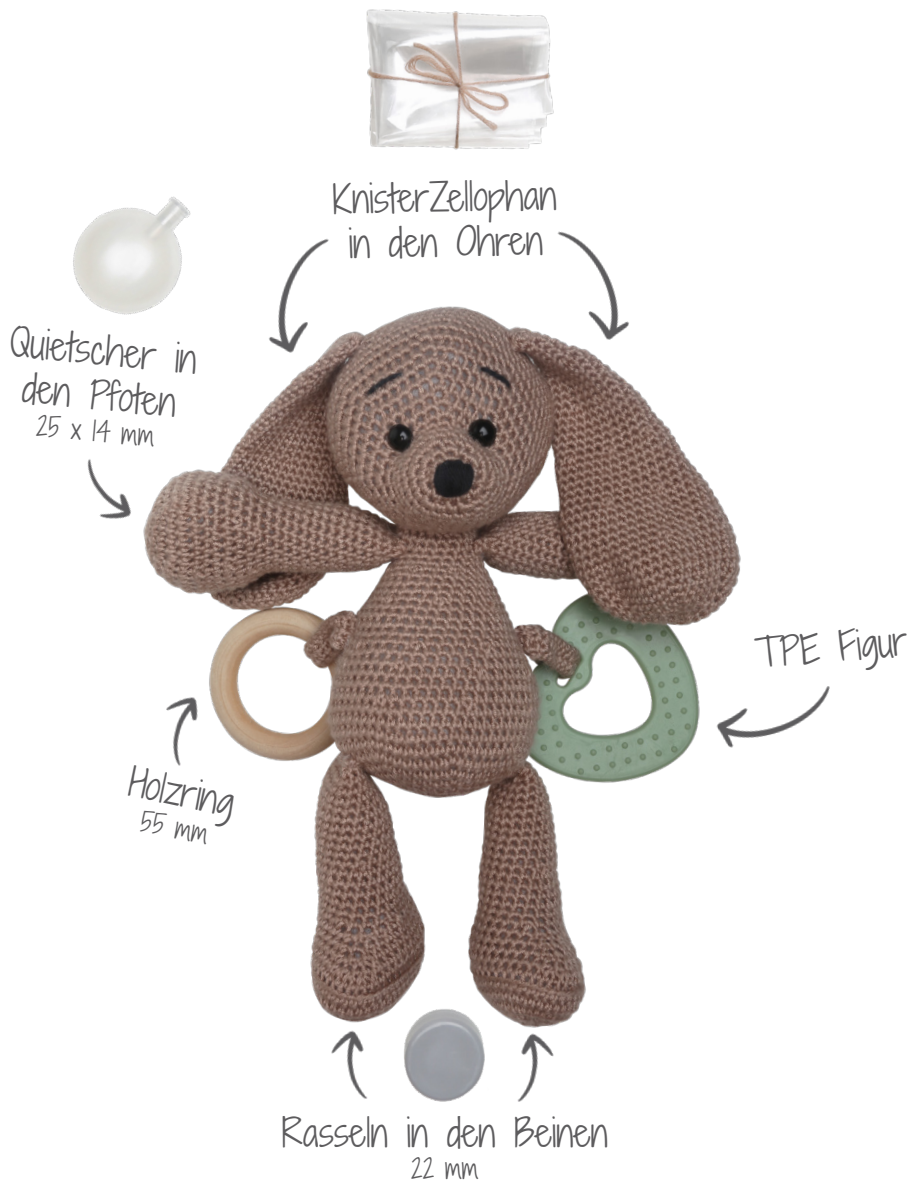


# TIERE UND SENSORISCHES SPIELZEUG

- ZUSAMMENFÜGEN VON ARMEN, BEINEN UND ANDEREN TEILEN
- SENSORISCHE ELEMENTE IM INNEREN EINES TIERES
- ANBRINGEN DER AUGEN
- SPIELUHR MIT INNERER SCHNUR
- FÜLLUNG

- 
- Eine fest gestrickte/gehäkelte Außenseite ist wichtig, damit das Kind nicht auf die Füllung zugreifen kann. Auch die Arme, Beine usw. müssen fest angenäht werden, damit keine Löcher oder Öffnungen ins Innere entstehen. Wenn große Mengen der Füllung aus dem Tier herausgezogen werden, könnten sie im Hals des Kindes stecken bleiben.
  - Die sensorischen Elemente sollten fest vernäht und mit etwas Stoff hinterlegt werden, damit sie nicht auseinandergezogen werden können. Vermeiden Sie es, auf etwas zu nähen, das reißt, denn die Perforation des Nähens könnte das rissige Material beschädigen, so dass es in kleinere Stücke gerissen werden könnte.
  - Eine Spieluhr mit Schnur kann leicht in die Tiere passen. Die maximale Länge der Schnur im ausgezogenen Zustand beträgt 22 cm. Hängen Sie keinen Ball an das Ende der Schnur, weil sogar große Bälle (mit einem Durchmesser von bis zu 4,5 cm) problematisch sein können, wenn sie in den Mund des Kindes geraten – auch wenn sie an einer Schnur hängen.



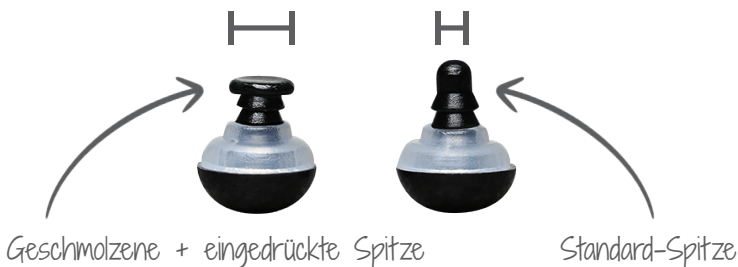


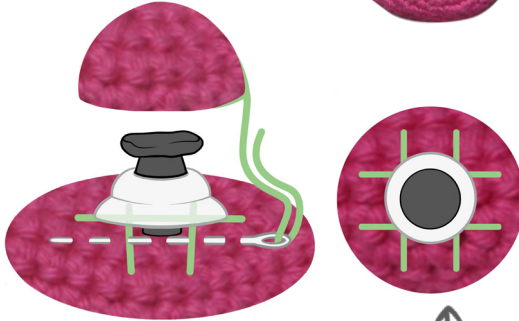
- Füllungen aus Polyesterfasern sind für Spielzeug besonders gut geeignet, da sie weich und luftig sind. Es kann auch komprimiert werden, um seine Festigkeit zu erhalten, und kann sowohl gewaschen als auch getrocknet werden. In diesem Fall kann der Stopfen nicht fest genug sitzen. Wir raten Ihnen, bei allen Komponenten, die Sie zusammenfügen, immer eine Sicherheitsüberprüfung durchzuführen.

# NOTWENDIGE MONTAGEANFORDERUNGEN

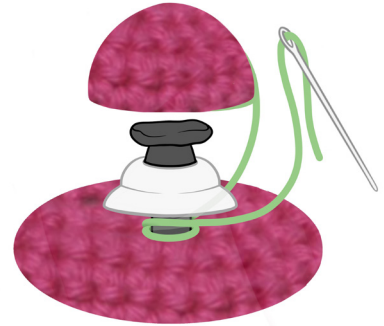
## ● AUGEN IN GARNPROJEKTEN (0-3 JAHRE)

- **Erfüllung Der Sicherheitsstandards:** Unsere Anleitung stellt sicher, dass Ihre selbstgemachten Garnprojekte die gleichen Anforderungen an Zugfestigkeit erfüllen wie gekauftes Spielzeug. Dies ist besonders wichtig bei Garnprodukten, bei denen die Variation von Material und Technik die Befestigung der Augen beeinflussen kann.
- **Herausforderungen Mit Garnmaterialien:** Verschiedene Garne - einige dick und elastisch, andere locker gehäkelt oder gestrickt - stellen unterschiedliche Anforderungen an die Montage. Daher ist ein gründlicher und spezialisierter Montageprozess notwendig, um sicherzustellen, dass die Augen fest und sicher sitzen.
- **Kontinuierliche Sicherheit:** Denken Sie immer daran, Ihre Projekte regelmäßig zu überprüfen - achten Sie darauf, dass sie im Laufe der Zeit noch intakt sind.
- **Vergleich Mit Gekauftem Spielzeug:** Gekauftes Spielzeug verwendet oft geschmolzene Endstücke – ein Detail, das wir ebenfalls für wichtig halten. Wenn das Rückenteil geschmolzen und flach gedrückt wird, wird es breiter als das Loch im Rückenstopper, was eine dauerhaftere Befestigung über die Zeit sichert.
- **Ihre Verantwortung Als Schöpfer:** Als Schöpfer von selbstgemachten Projekten und Spielzeug für Kinder unter drei Jahren, kommt eine große Verantwortung mit Ihrem Handwerk. Wir ermutigen Sie, sich gründlich mit unseren Anweisungen vertraut zu machen, um die Sicherheit Ihres Projekts zu gewährleisten.

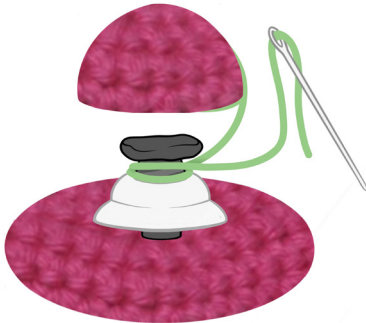




A. Es wird in das Gehäkelte genäht, unter den vier Seiten des Rückenstoppers, wie ein **Gitter**.



B. Der Faden wird unter den Rückenstopper geführt und **zweimal** straff um den Stiel gewickelt.



C. Der Faden wird zwischen dem geschmolzenen Stück und dem Rückenstopper nach oben geführt und **zweimal** straff um den Stiel gewickelt.



D. Die gehäkelte Kappe wird fest und dicht an der Rückseite des Auges genäht, rund um das Auge herum.

- Es ist entscheidend, dass die Augen fest in das gehäkelte/gestrickte Projekt eingebettet sind. Mit der Zeit wird sich fast jedes Garn lockern, besonders elastische Garne, die sich dehnen, können Öffnungen schaffen. Dies erhöht das Risiko, dass das ganze Auge herausfällt, wenn die Montage nicht sicher an den Maschen befestigt ist.

Die Wichtigkeit unserer Montageanleitung - siehe auch YouTube-Video:  
<https://www.youtube.com/watch?v=6ppu91dNuC0>



# BABY, DAS SICH NICHT AUFRICHTEN KANN

- SICHERHEITSMABNAHMEN FÜR SENSORISCHE PRODUKTE
  - HARTE TEILE GEGENÜBER WEICHEN TEILEN
- 

- Diese Anforderung – und dieser Test – gelten daher für:
  1. Spielzeug für Kinder, die nicht ohne Unterstützung aufsitzen können, und
  2. Steife Teile, da sich weich gepolsterte Teile nicht in die Kehle drücken können.

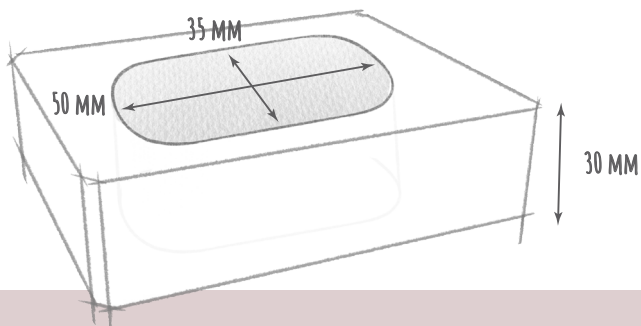
Harte (feste) Teile eines Spielzeugs für Kinder, die noch zu klein sind, um sich selbständig aufzusetzen, dürfen nicht bis unter den unteren Rand der Schablone A reichen. So kann das Spielzeug nicht bis in den Rachen gelangen und Druck verursachen, wenn sich das Kind mit dem Spielzeug/Teil des Spielzeugs im Mund auf den Bauch dreht. Diese Anforderung gilt beispielsweise für einen Beißring oder eine Rassel, während sie für weiche Teile nicht gilt.

Allerdings könnte ein hartes Element in einem weichen Element das gleiche Sicherheitsproblem verursachen, wenn das Teil, das das harte Element umhüllt, z. B. eine Klapperkiste, klein genug ist, um in das Loch in Schablone A zu passen.

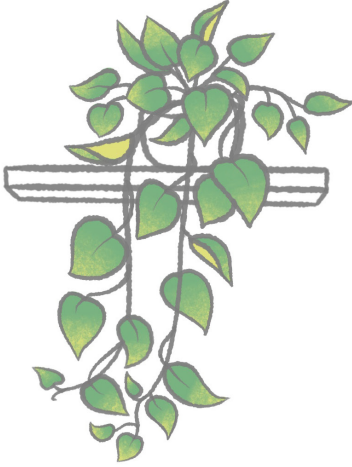
- Die Schablone A ist ein Messwerkzeug, das in Prüflabors verwendet wird, um vor allem fertige Spielwaren zu prüfen. Die ovale Schablone A stellt sicher, dass "steife" (feste) Teile eines Spielzeugs bei Kindern, die noch zu klein sind, um ohne



## SCHABLONE A



Unterstützung zu sitzen, nicht in den Rachen gelangen und Druck verursachen können. Wenn das Baby auf dem Bauch liegt und einen Teil des Spielzeugs im Mund hat, kann das Erbrechen und Atemprobleme verursachen. Sie sind nicht in der Lage, ihren Kopf hochzuhalten, und dies kann dazu führen, dass ein Teil des Spielzeugs in ihre Kehle gedrückt wird, wenn das Spielzeug lang und schmal ist.



*Sensory  
Bunny*





# GARN UND HANDARBEIT

- MASCHENDICHTE BEIM HÄKELN UND STRICKEN
  - KNOTEN UND SCHLAUFEN
- 

- Achten Sie darauf, dass Sie das Material eng stricken und häkeln, weil dadurch die Füllung im Inneren des Stofftiers bleibt und die Haltbarkeit verbessert wird, vor allem, wenn Sie z. B. Sicherheits-Augen befestigen oder etwas anderes aufnähen. Vermeiden Sie lose Häkel- und Strickarbeiten, da ein Kind seine Finger ins Innere stecken und an der Füllung ziehen könnte ... die dann wahrscheinlich im Mund landet. Wenn größere Mengen an Füllung in den Mund gelangen, können sie verklumpen, stecken bleiben und dem Kind das Atmen erschweren.
- Fixierte Schlaufen sollten einen Umfang von maximal ca. 38 cm haben. Knoten sind bei kurzen Schnüren unter 22 cm erlaubt, und sie sollten im Verhältnis zur Dicke der Schnur so klein wie möglich sein. Machen Sie nie eine Schlaufe mit einem Umfang von mehr als 38 cm ( auf Zug gemessen). Wenn eine befestigte Schlaufe (im Voraus geknotet und an derselben Stelle befestigt) kürzer als 38 cm ist, kann sie nicht über den Kopf des Kindes rutschen und somit eine Gefahr darstellen. Knoten, die kleine Teile bilden (Perlen, Ringe usw.), können dazu führen, dass eine Schnur eingeklemmt wird - und eine eingeklemmte Schnur kann eine Gefahr für ein Kind darstellen, das sich beispielsweise mit dem Spielzeug in der Nähe des Kopfes und des Halses herumdreht.



# FIGUREN UND WÜRFEL

- LOSE EINZELTEILE
- BEIß-ELEMENTE

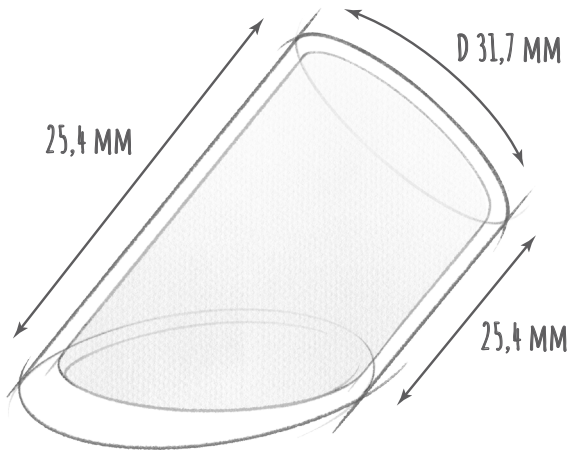
- 
- Abnehmbare Teile des Spielzeugs oder lose hängende Elemente müssen so groß sein, dass sie nicht in den "Spielzeugtester" passen. Der Spielzeugtester ist ein Zylinder mit einer Öffnung von ca. 32 mm, und Teile, die nicht ganz hineinpassen, sind in der Regel groß genug, um für Kinder unter drei Jahren keine Gefahr darzustellen. Allerdings müssen kleine Bälle einen Durchmesser von mindestens 4,5 cm haben, damit sie als sicher angesehen werden. Bringen Sie für Kinder unter drei Jahren keine Bälle mit einem Durchmesser von weniger als 4,5 cm an einer Schnur an.
  - Beißringe oder Beißelemente sind schwer selbst anzufertigen, und Sie sollten solche kaufen, die bereits die Form und Größe haben, die als ungefährlich angesehen werden (als ob es sich um fertiges Spielzeug handelt). Elemente, die länger als 30 mm sind, sollten immer gemieden werden, außer sie sind auch recht breit. Beißelemente werden oft von Kindern benutzt, die sich noch nicht selbstständig aufsetzen können. Wenn sie sich auf den Bauch rollen und ein Beißelement in der falschen Größe im Mund haben, besteht die Gefahr, dass es in den Hals des Kindes gedrückt wird.



# Sensory Cubes



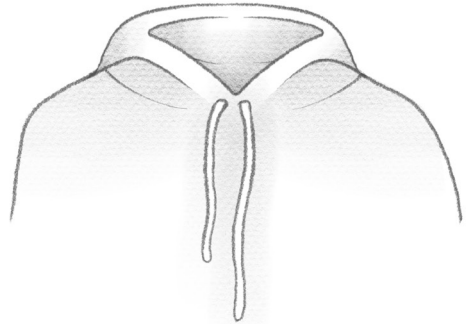
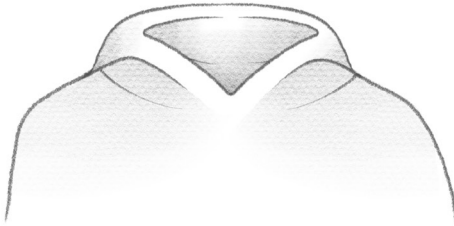
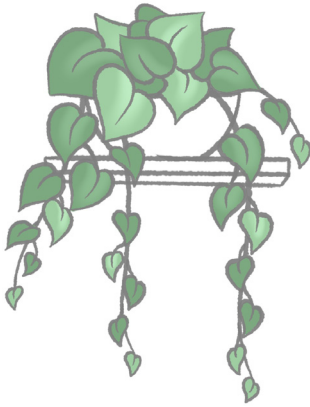
## SPIELZEUGTESTER - KLEINE TEILE



# KLEIDUNGSSTÜCKE MIT KNÖPFEN UND SCHNÜREN

- KNÖPFE
  - KORDELN IN KAPUZENPULLIS
  - KORDELN IN MÜTZEN UND HAUBEN
  - SCHALS
  - EINE LOSEN ENDEN
- 

- Schals sind aus den genannten Gründen vor allem für kleine Kinder grundsätzlich gefährlich. Wenn ein Kind zum Beispiel beim Klettern auf einen Baum mit dem Ende eines Schals hängen bleibt, kann man sich die Gefahr leicht vorstellen. Schals sollten deswegen vermieden oder mit Vorsicht zum Einsatz kommen.
- Da der Standard jedoch keine Mützen mit Kordeln vorsieht – wie z. B. eine Haube oder eine Babymütze –, empfehlen wir, diese mit möglichst kurzen, aber trotzdem funktionsfähigen Kordeln zu versehen. Außerdem sollten Sie auf andere Merkmale oder Details der Mütze achten, die sich verfangen könnten.  
Als Beispiel sei hier eine Mütze mit einem Pompon und zwei Bändern unter dem Kinn erwähnt. Der Pompon könnte sich verfangen, und die beiden Schnüre könnten gegen den Hals des Kindes gedrückt werden, was eine Erstickenungsgefahr darstellen würde. mWenn Sie bei einer Mütze Bändchen und einen Pompon hinzufügen möchten, ist eine Möglichkeit, den Pompon mit einem Druckknopf an der Mütze zu befestigen. Dadurch lässt sich der Pompon von der Mütze lösen, falls er sich an einem Baum oder ähnlichen Gefahrenquellen verfangen sollte.



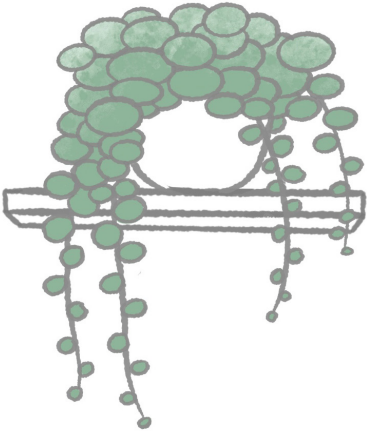
- Kordeln in Kapuzenpullovern für Kinder bis 14 Jahre sind nicht sicher und dürfen gemäß der Sicherheitsnorm (EN 14682) für Kordeln in Kinderkleidung, die in der EU verkauft wird, nicht verwendet werden. Die Norm orientiert sich an der Gefahr, dass sich Kordeln in der Kleidung von kleinen und größeren Kindern verfangen können.
- Es ist im Allgemeinen wichtig, darauf zu achten, dass es in der Kleidung der Kinder keine Teile gibt, die zu locker sitzen und sich verfangen könnten – zum Beispiel in den Türen von Zügen oder Geräten auf Spielplätzen.





# SCHLEPPWAGEN

- LÄNGE DER KORDEL
  - RING / BALL / ANDERES OBJEKT AN DER KORDEL
- 
- Bei Spielzeugen zum Ziehen, wie z. B. dem klassischen Elefanten auf Rädern, kann eine bis zu 80 cm lange Zugschnur angebracht werden. Denken Sie aber bitte daran, dass am Ende der Leine keine Gegenstände angebracht werden können. Am Ende einer langen Leine dürfen sich keine Gegenstände befinden: keine Knoten, Schlaufen oder Gegenstände, die hängen bleiben könnten. Wenn das Kind zum Beispiel im Liegen mit dem Ziehwagen spielt, kann sich die Leine um den Hals des Kindes verfangen. Bei fertigem Spielzeug dürfen die Leinen zum Ziehen bis zu 80 cm lang sein, vorausgesetzt, es befinden sich keine Knoten, Schlaufen oder Gegenstände am Ende der Leine. Hierbei handelt es sich um eine Ausnahme von den allgemeinen Anforderungen für Kordeln, aber ansonsten wäre es für das Kind schwierig, mit solchen Spielzeugen zu spielen.
  - An der langen Leine dürfen keine Ringe, Bälle oder andere Gegenstände befestigt werden – dies gilt für die gesamte Länge der Leine.





# AKTIONSFLÄCHE AUF DEM BODEN

- AKTIVITÄTS-STAND
- SPIELDECKE

- 
- Die Beine eines Aktivitäts-Standes sollten einen Durchmesser bzw. Querschnitt von mindestens 37 mm haben, und es ist wichtig, dass er stabil ist – vor allem, wenn er ein erhebliches Gewicht hat. Figuren können an kurzen Bändern aufgehängt werden, aber möglichst so, dass das Kind sie anfassen kann. Die Bänder, mit denen das Spielzeug angebracht ist, sollten so kurz wie möglich sein. Im Idealfall ist die Kombination aus kurzen Bändern und der Anordnung der Figuren so konzipiert, dass sich die Figuren nicht berühren können. Wenn das Kind die Figuren nur ganz knapp erreichen kann, ist die Gefahr, dass der Ständer umkippt, geringer. Die kurzen Bänder verhindern, dass die Figuren sich um den Hals des Kindes wickeln.
  - Die Spieldecke kann Bänder haben, die kürzer als 22 cm sind, und wenn es sich um ein einzelnes Band handelt, können Sie einen Block oder einen Ring am Ende des Bandes anbringen. Befestigen Sie keinen Ball am Ende eines Bandes. Falls es sich um mehrere Bänder handelt, sollten am Ende der Bänder keine Anhängsel sein. Bälle am Ende von Bändern können gefährlich sein, wenn sie in den Rachen des Kindes geraten. Bälle mit einem Durchmesser von über 4,5 cm können problemlos verwendet werden.

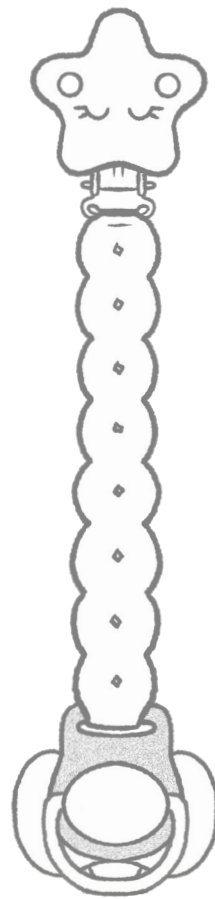
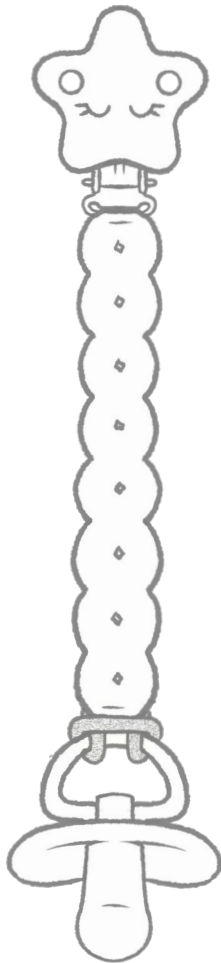


# SCHNULLERKETTEN UND CLIPS

- MIT SCHNULLER
- BELÜFTUNGSLÖCHER
- MIT GESTRICKTER ODER GEHÄKELTER FIGUR

- 
- Wenn Sie einen Clip an einer gehäkelten Schnullerkette anbringen, achten Sie darauf, dass die Kette in gezogenem Zustand nicht länger als 22 cm ist. Das sollte die komplette Länge sein, von der Stelle, an der die Kordel durch die Schlaufe am Clip läuft, bis hinunter zu und einschließlich dem Ende der Schnuller-Befestigung. Es ist eine gute Idee, darauf zu achten, dass die Kette nicht weiter als 22 cm nach unten gezogen wird, wenn sie benutzt wird. Wir empfehlen, bei Schnullerketten immer fest zu häkeln bzw. von Anfang an eine kürzere Kette zu häkeln.
  - Ein Clip, der für eine Schnullerkette verwendet wird, also mit einem an der Kette befestigten Schnuller, muss Lüftungslöcher haben. Die Löcher in der Befestigung einer Schnullerkette an der Kleidung sollten bei zwei Löchern mindestens 5,05 mm und bei drei Löchern mindestens 4,12 mm Durchmesser haben. Beide Optionen erfüllen die Voraussetzung einer belüfteten Fläche von mindestens 40 mm<sup>2</sup> innerhalb des Clips. Die Löcher dürfen nicht größer als 5,5 mm im





O-RING

O-RING MIT  
ADAPTER



- Durchmesser sein, da sonst die Finger des Kindes stecken bleiben könnten. Verwenden Sie keine Clips, um eine gehäkelte Figur oder ein gehäkeltes Tier am Ende zu befestigen, wenn es einem Kind gegeben werden soll, das sich noch nicht selbst aufrichten kann.



# UNSERE ERFAHRUNG

- FEHLER
  - BEHÖRDEN
- 

Für Go handmade war es ein langer Weg, bis wir alle Anforderungen an die Produkte verstanden und umgesetzt hatten. Wir haben auf diesem Weg Fehler gemacht, aber es sind diese Fehler, diese Herausforderungen und, offen gesagt, diese Frustration darüber, wie schwierig es sein kann, die uns dazu gebracht haben, diesen Leitfaden zu verfassen.

Er wurde von Go handmade mit professioneller Unterstützung des Consumer Lab Denmark entwickelt.

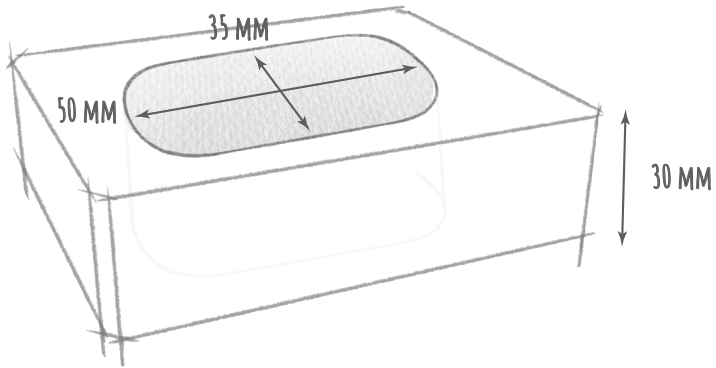
Die Behörden stellen unserer Bastelwelt nur begrenzt Informationen zur Verfügung, und obwohl es Prüf-Institute und Sicherheits-Standards gibt, bestehen viele Teile bzw. Produkte, wie z. B. gehäkeltes Spielzeug, aus mehreren Teilen – deshalb ist es notwendig, die Produktsicherheit zu bewerten.

Das kann schwierig sein, wenn die offiziellen Sicherheitsvorschriften nicht bekannt sind.

**Hier ist ein Beispiel:** Für gehäkelte Rasseln werden oft Holzfiguren benutzt. Damit die fertige Rassel aber sicher ist, muss sie den auf Seite 12 beschriebenen Form-A-Test bestehen – das weiß kaum jemand.

Im Handel gibt es viele Holzfiguren, die allein – also nicht an einer Rassel befestigt – den Form-A-Test nicht bestehen würden und auch nicht sicher wären, wenn sie nicht ordnungsgemäß an der selbstgebastelten Häkelrassel befestigt würden. Wenn Figur und Teile jedoch richtig miteinander kombiniert werden, hat das Spielzeug eine Form und Größe, die den Test besteht.

# SCHABLONE A



# EN 71

- EU- UND GLOBALE STANDARDS
  - TESTBERICHTE
  - "WIE WIR ARBEITEN"
- 

Die Sicherheits-Standards legen die Anforderungen an ein Produkt fest und werden in der Regel in der EU entwickelt – es gibt aber auch weltweite Standards. Das heißt, es gibt offizielle Vereinbarungen über die Produkt-Sicherheit in Bezug auf die Form, die Festigkeit und die Größe der verschiedenen Teile. Gemäß diesen Standards muss ein Produkt eine nummerierte Norm erfüllen, z. B. EN 71.

Bei der EN 71 handelt es sich um eine Reihe von Sicherheits-Standards, die fertiges Spielzeug erfüllen muss, um als für Kinder sicher eingestuft zu werden. Er gilt daher auch für individuelle Teile, die beim Häkeln, Stricken oder Zusammennähen eines selbstgemachten Spielzeugs verwendet werden.

Die Prüfberichte über verschiedene Tests von Komponenten und Materialien dokumentieren die sichere Einhaltung der Anforderungen. In vielen Fällen sind es die Materialien, die einer chemischen Prüfung unterzogen werden, wobei die Form nicht untersucht wird. In vielen Fällen ist es deshalb nicht von Bedeutung, einen Prüfbericht für jedes einzelne Teil zu haben, denn der Prüfbericht ist als ein Teil eines größeren Puzzles zu sehen, in dem die Hersteller die Einhaltung der Anforderungen nachweisen müssen.

Mehr über die Zusammenarbeit von Go handmade mit Lieferanten, Chemie, Sicherheitsanforderungen usw. finden Sie in dem Dokument 'How we work' auf unserer Website.

Rasseln in  
den Beinen



## IM INNEREN EINES SENSORISCHEN STOFFIERES

- II Ein Kind kommt mit einer Komponente, wie zum Beispiel einer Rassel, nicht in Berührung, da sie sich in der Pfote eines sensorischen Stofftiers befindet. Da Kinder mit einem eingeschlossenen Bauteil nicht in Berührung kommen können, sind bestimmte chemische Vorschriften für diese Art von Produkten nicht relevant.

Sanse and



Sweetheart bunny



# VIDEO-PRÄSENTATION

Erforderliche montage der Augen in Projekten für 0 - 3 Jahre - Bestickte Augen



## ERFORDERLICHE MONTAGE DER AUGEN - PROJEKTE FÜR 0 - 3 JAHRE



Erforderliche Montageanforderungen. Augen in Garnprojekten. Für projekte für Kinder von 0-3 Jahren: Die Montage der Augen erfordert das Verschmelzen der Enden und spezielle Nähte.

## ERFORDERLICHE MONTAGE DER AUGEN - PROJEKTE FÜR 0 - 3 JAHRE VELVET GARN



Erforderliche Montageanforderungen. Augen in Garnprojekten. Für projekte für Kinder von 0-3 Jahren: Die Montage der Augen erfordert das Verschmelzen der Enden und spezielle Nähte.



## BESTICKTE AUGEN UND NASEN

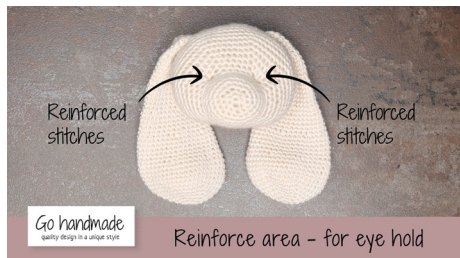


Bestickte Augen und Nasen sind sowohl eine sichere als auch eine schöne Lösung.



# ONEN AUF YOUTUBE

en und Nasen - Den Kopf formen - Sensorisches Kaninchen - Teddy Basserne



## FORME DEN KOPF UND DIE AUGENHÖHLEN

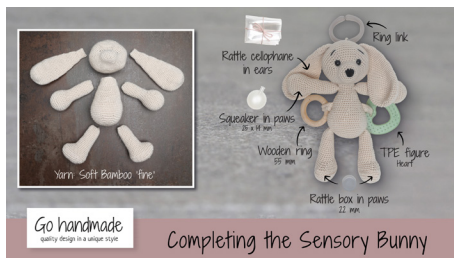
Forme und stärken Sie die Stelle, wo das Auge montiert wird, indem Sie die Maschen zusammenziehen.



## SENSORISCHES KANINCHEN



Ein Aktivitätsspielzeug, das die sensorischen Fähigkeiten schärft. Die Klangfunktionen machen es Spaß und interessant zum Anfassen und Spielen.



## MONTAGE DER TEDDY BASSERNE



Tipps für eine perfekte und einfache Montage der Teddy Basserne.



FOLGEN SIE UNS



Go handmade  
quality design in a unique style