

# CROCHET ET TRICOT

Manipulation et assemblage sans risque

## CONCERNANT:

- Le lit bébé
- Le landau
- Les boutons et cordes
- Les chaînes pour tétines
- L'espace de jeu au sol
- Les formes pour activités
- Les animaux et jouets sensoriels
- Les chariots à tirer
- L'étroitesse du tricot/crochet
- Notre expérience
- EN 71



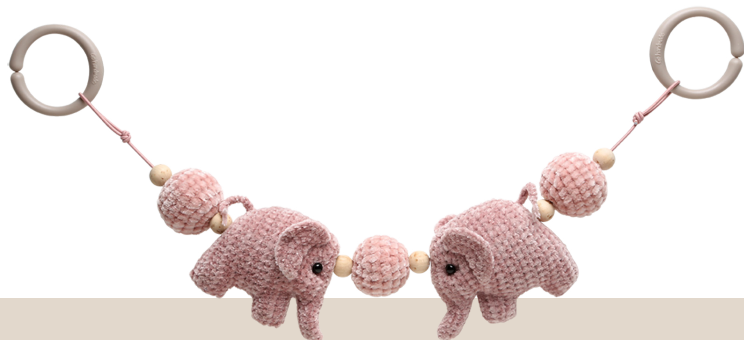


# INTRODUCTION

De nombreuses personnes se passionnent pour le monde des travaux manuels et des matériaux de qualité offrant des possibilités infinies. Elles apprécient la joie de créer et d'offrir le produit fini aux autres. Il est mémorable d'être l'heureux bénéficiaire d'un objet fabriqué avec beaucoup d'amour, créé avec des aiguilles à tricoter ou au crochet. Nous savons que, pour beaucoup, le tricot et le crochet représentent une sorte de thérapie : se plonger dans la réalisation d'un beau modèle et le regarder prendre forme, ajoute de la qualité à votre vie.

Lorsque nous fabriquons des objets destinés aux tout petits, il faut prendre soin de le faire correctement pour que les produits soient sans risque. C'est pourquoi nous recommandons que les produits faits maison soient créés et assemblés en toute sécurité.

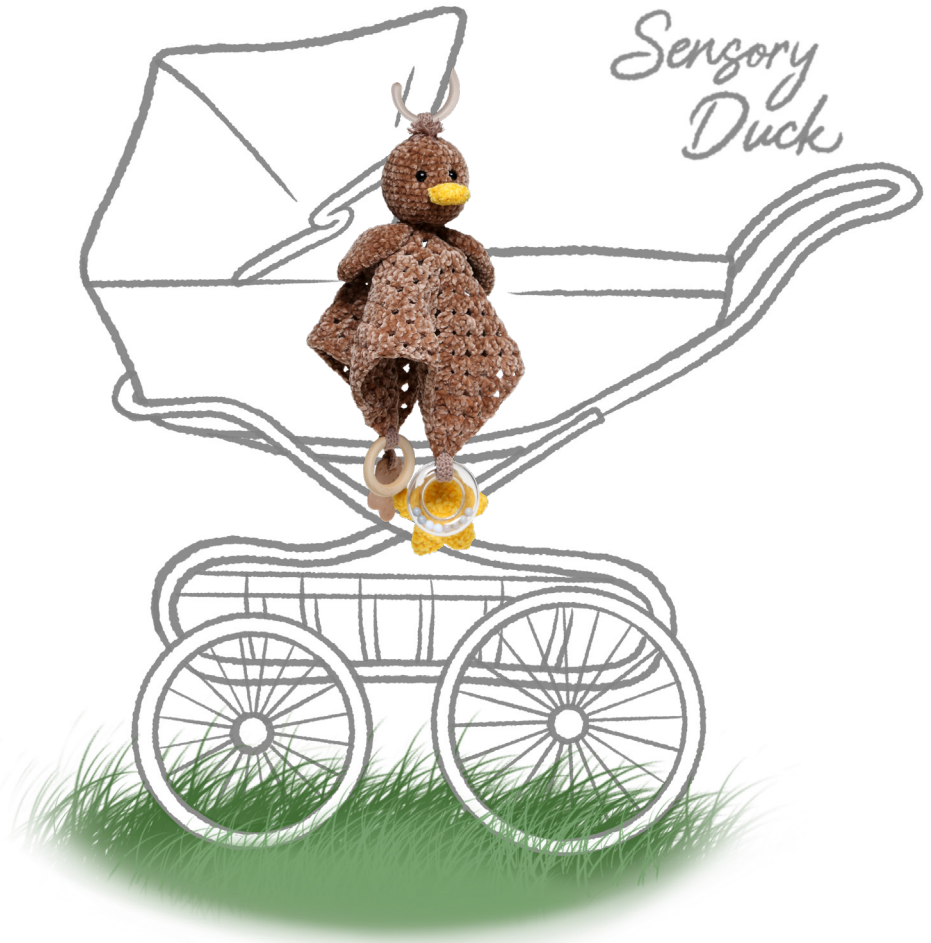
Avec ce guide, nous souhaitons attirer l'attention sur les mesures de sécurité à garder à l'esprit lorsque vous fabriquez des jouets et que vous réalisez des travaux manuels confortables pour les enfants de moins de trois ans. Ce guide n'est pas exhaustif, mais constitue une base solide pour ceux qui aiment faire les choses par eux-mêmes ... et veulent le faire en toute sécurité ...



# LE LANDAU

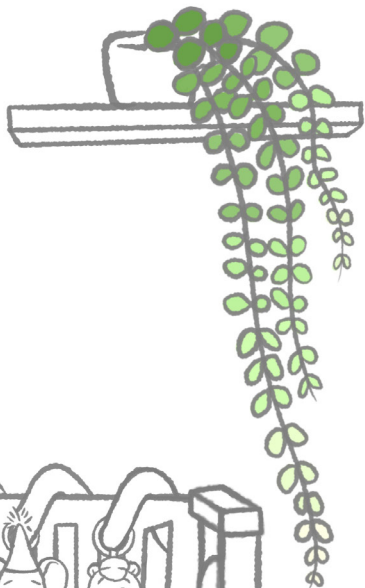
- ACCROCHER DES JOUETS DANS LE LANDAU
  - LES GUIRLANDES
  - LES ANNEAUX OU CLIPS POUR MAINTENIR LA GUIRLANDE ET LE JOUET
- 
- Un petit animal accroché à un court cordon et un anneau est amusant à regarder pour un enfant. Il pourra être retiré et donné à l'enfant. L'anneau doit avoir un diamètre de plus de 5 cm. Les petites pinces de suspension ne doivent pas être utilisées avec ce jouet. Les enfants qui ne peuvent pas encore s'asseoir tout seuls peuvent s'étouffer avec un jouet s'ils se retournent sur le ventre tout en ayant le jouet dans la bouche. Il est donc important que l'anneau ait un diamètre supérieur à 5 cm, plutôt qu'une attache ordinaire ou une pince de chaîne de tétine.
  - Une installation de guirlande bien serrée sur le couffin est amusante à regarder pour le bébé. L'enfant n'est pas censé tirer sur la guirlande ni sur les formes qui s'y trouvent. Les formes sur une guirlande doivent être accrochées à la corde elle-même. La guirlande ne doit pas pendre de manière lâche au-dessus de l'enfant. La guirlande ne doit pas être donnée à l'enfant pour qu'il joue avec. Retirez la guirlande dès que l'enfant est capable de se lever sur ses mains et genoux. Évitez de réaliser de longues cordes que l'enfant pourrait atteindre. Les longues cordes sont généralement problématiques lorsqu'il est question de jouets. Toutefois, en ce qui concerne les jouets prêts à l'emploi, une exception a été faite pour les guirlandes suspendues au travers du landau. Cela implique que le jouet soit retiré dès que l'enfant commence à se lever. Sinon, il y a un risque qu'ils tombent par-dessus la corde avec leur tête/cou.





- La guirlande/le jouet suspendu peut être attaché avec des pinces ou des anneaux. Ils peuvent également être attachés à une arche d'activité. Les pinces ne devraient être données aux enfants pour qu'ils jouent avec, tant qu'ils sont trop petits pour s'asseoir tout seuls.

*Sweetheart  
Bunny*





# LE LIT BÉBÉ

- LES JOUETS DANS LE LIT OU SUR CELUI-CI
- DES GUIRLANDES SUSPENDUES AU TRAVERS DU LIT
- DES MOBILES POUR BÉBÉ SUSPENDUS AU-DESSUS DU LIT

- 
- Les jouets fixés au lit ne doivent pas être attachés à des cordons d'une longueur supérieure à 22 cm maximum. Il ne doit rien y avoir à l'extrémité du cordon qui pourrait se coincer et se resserrer autour du cou. Les enfants ne doivent pas avoir de jouets dans le lit pendant de longues périodes lorsqu'ils ne sont pas surveillés. Il existe par exemple un risque que les jouets et autres objets soient utilisés comme support permettant à l'enfant de sortir plus facilement du lit. Il est important de savoir que votre enfant dort en toute sécurité dans son lit alors qu'il n'est pas surveillé pendant de nombreuses heures.
  - Les mobiles suspendus au-dessus du lit doivent être accrochés hors de portée et retirés dès que l'enfant commence à se lever sur les genoux et les coudes. Les mobiles ont souvent des jouets suspendus à des cordons, ce qui peut présenter un risque si l'enfant les attrape de manière soudaine et les tire dans le lit.



# LES ANIMAUX ET JOUETS SENSORIELS

- L'ASSEMBLAGE DES BRAS, DES JAMBES ET D'AUTRES PIÈCES
  - LES OBJETS SENSORIELS À L'INTÉRIEUR DE L'ANIMAL
  - L'ASSEMBLAGE DES YEUX
  - LA BOÎTE À MUSIQUE AVEC CORDE INTERNE FILLING
  - LE REMBOURRAGE
- 
- Un revêtement tricoté/crocheté avec une couture serrée est important pour empêcher l'enfant d'accéder au rembourrage. De même, les bras, les jambes, etc. doivent être fermement cousus pour éviter les trous ou ouvertures laissant passer le rembourrage. De grandes quantités de rembourrage tirées de l'animal pourraient se coincer dans la gorge de l'enfant.
  - Les objets sensoriels doivent être fermement cousus et être cachés derrière un peu de tissu pour éviter qu'ils ne se séparent de l'objet sur lesquels ils se trouvent. Évitez de coudre sur une zone craquelée, étant donné que la perforation de la couture pourrait endommager la zone craquelée, ce qui permettrait de l'arracher en petits morceaux.
  - Une boîte à musique dotée d'un cordon peut facilement convenir aux animaux. La longueur maximale de la corde est de 22 cm lorsqu'elle est entièrement déployée. Ne suspendez pas de boules au bout du cordon, étant donné que même les grosses boules (jusqu'à 4,5 cm de diamètre) peuvent être problématiques si elles pénètrent dans la bouche de l'enfant, même si elles sont suspendues à un cordon.





La Cellophane froissée  
dans les oreilles



Les couineurs  
dans les pattes  
25 x 14 mm



La Figurine  
en TPE

Anneau en bois  
55 mm



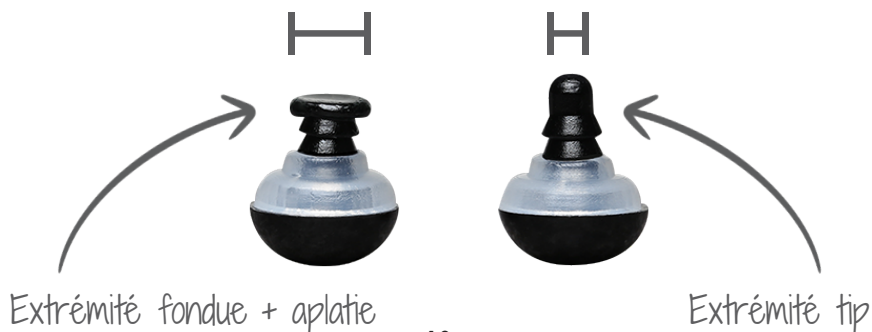
Les Hochets dans les pattes  
22 mm

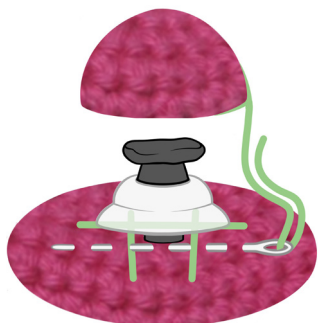
- Le rembourrage en fibres de polyester est particulièrement adapté aux jouets car il est doux et aéré. Il peut également être tassé pour obtenir de la fermeté. De plus, il peut être lavé et séché. Pour plus de sécurité, vous pouvez également placer le rembourrage dans un petit sac en tissu avant de le fourrer dans l'animal. Évitez de mettre des pièces petites, pointues ou tranchantes à l'intérieur avec le rembourrage. Évitez également d'oublier une aiguille à l'intérieur.

# EXIGENCES DE MONTAGE NÉCESSAIRES

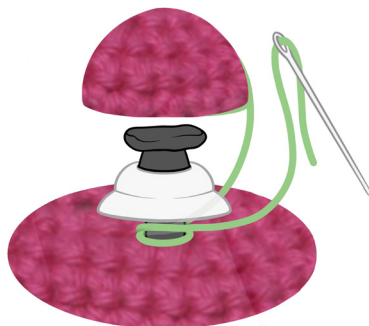
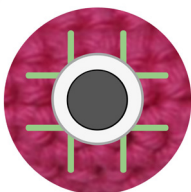
## ● YEUX DANS LES PROJETS DE LAINE (0-3 ANS)

- **Respect Des Normes De Sécurité:** Notre guide assure que vos projets de laine faits maison répondent aux mêmes exigences de résistance à la traction que les jouets achetés. Ceci est particulièrement important dans les produits en laine, où la variation du matériel et de la technique peut affecter la fixation des yeux.
- **Défis Avec Les Matières En Laine:** Différents fils – certains épais et élastiques, d'autres lâchement crochetés ou tricotés – posent différents défis pour le montage. Un processus de montage approfondi et spécialisé est donc nécessaire pour garantir que les yeux soient fixés fermement et en toute sécurité.
- **Sécurité Continue:** N'oubliez pas de vérifier régulièrement vos projets – soyez attentif et vérifiez qu'ils restent intacts au fil du temps.
- **Comparaison Avec Les Jouets Achetés:** Les jouets achetés utilisent souvent des extrémités fondues – un détail que nous considérons également comme important. Lorsque la pièce arrière est fondue et pressée à plat, elle devient plus large que le trou dans le bouchon arrière, ce qui assure une fixation plus durable avec le temps.
- **Votre Responsabilité En Tant Que Créateur:** En tant que créateur de projets faits maison et de jouets pour enfants de moins de trois ans, une grande responsabilité accompagne votre travail manuel. Nous vous encourageons à vous familiariser en profondeur avec nos instructions pour assurer la sécurité de votre projet.

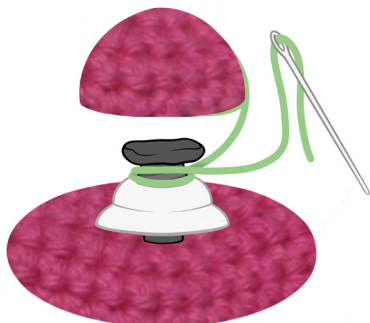




A. Coudre dans le crocheté, sous les quatre côtés du bouchon arrière, comme une **grille**.



B. Le fil est passé sous le bouchon arrière et enroulé fermement **deux** fois autour de la tige.



C. Le fil est passé entre la pièce fondue et le bouchon arrière, et enroulé fermement **deux** fois autour de la tige.



D. La capuche crochetée est cousue fermement et près de l'arrière de l'œil, tout autour de l'œil.

- Il est crucial que les yeux soient solidement fixés dans le projet crocheté/tricoté. Avec le temps, presque tous les fils se détendent, et les fils élastiques qui s'étirent peuvent créer des ouvertures. Cela augmente le risque que tout l'œil tombe si le montage n'est pas solidement fixé aux mailles.

L'importance de Notre Guide de Montage - voir aussi la vidéo YouTube:  
<https://www.youtube.com/watch?v=6ppu91dNuC0>



# POUR LES BÉBÉS QUI NE PEUVENT PAS S'ASSEOIR

- LES MESURES DE SÉCURITÉ POUR LES PRODUITS SENSORIELS
  - LES PARTIES DURES ET LES PARTIES SOUPLES
- 
- Cette exigence, ainsi que ce test, s'appliquent donc aux éléments suivants:
    1. Les jouets destinés aux enfants qui ne peuvent pas s'asseoir sans assistance, et
    2. Les parties rigides, étant donné que les parties à doublure souple ne peuvent pas exercer une pression sur la gorge.

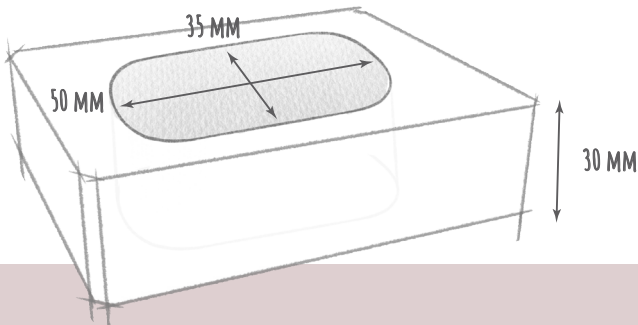
Les parties dures (solides) d'un jouet destiné aux enfants trop petits pour s'asseoir sans assistance, ne doivent pas pouvoir atteindre le bas du patron A. De cette façon, le jouet ne peut pas pénétrer dans la gorge et exercer une pression si l'enfant se retourne sur le ventre en ayant dans la bouche le jouet ou une partie de ce dernier. Cette exigence s'applique, par exemple, à un anneau de dentition ou un hochet, tandis qu'elle ne s'applique pas aux parties souples.

Toutefois, une partie rigide placée à l'intérieur d'une partie souple risquerait de poser le même problème de sécurité si la partie qui recouvre la partie dure, c'est-à-dire une boîte à hochets, est suffisamment petite pour être glissée dans le trou du modèle A.

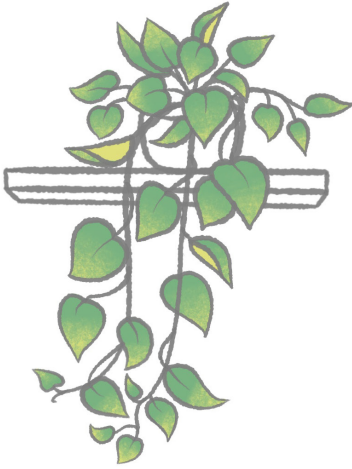




## LE MODÈLE A



- Le modèle A représente un outil de mesure utilisé dans les laboratoires d'essai pour contrôler, notamment les jouets finis. Le modèle ovale A garantit que les parties « rigides » (solides) d'un jouet destiné aux enfants trop petits pour s'asseoir sans assistance, ne puissent pénétrer dans la gorge et exercer une pression. Cette situation pourrait provoquer des vomissements et des difficultés respiratoires si le bébé est allongé sur le ventre avec une partie du jouet dans la bouche. Ils sont incapables de tenir leur tête vers le haut, ce qui peut entraîner l'introduction d'une partie du jouet dans leur gorge si le jouet est long et fin.



*Sensory  
Bunny*





# LES FILS ET TRAVAUX MANUELS

- L'ÉTROITESSE DU CROCHET/TRICOT
  - LES NŒUDS ET BOUCLES
- 

- Veillez à réaliser vos projets tricotés ou crochetés avec une couture serrée afin de garder le contenu à l'intérieur de la peluche et d'améliorer sa durabilité, surtout si vous y fixez, par exemple, des yeux de sécurité ou si vous y cousez autre chose. Évitez les projets crochetés et les tricotés lâches, étant donné qu'un enfant pourrait y introduire ses doigts et tirer sur le rembourrage... qui risquerait alors de se retrouver dans sa bouche. Dans le cas où de grandes quantités de rembourrage pénètrent dans la bouche d'un bébé, celles-ci pourraient s'agglutiner, se coincer et rendre la respiration de l'enfant difficile.

Les boucles fixées doivent avoir une circonférence maximale d'environ 38 cm.

- Les nœuds sont autorisés sur les cordes courtes de moins de 22 cm, et ils doivent être aussi petits que possible par rapport à l'épaisseur de la corde. Ne réalisez jamais une boucle dont la circonférence est supérieure à 38 cm (à mesurer en tirant dessus). Lorsqu'une boucle fixée (préalablement attachée et fixée au même endroit) mesure moins de 38 cm, elle ne doit pas pouvoir passer par-dessus la tête de l'enfant et présenter ainsi un risque. Les nœuds qui composent les petites pièces (perles, anneaux, etc.) peuvent coincer le cordon. Un cordon coincé peut présenter un risque pour un enfant qui, par exemple, se roule avec le jouet près de sa tête et de sa gorge.



# LES FORMES ET DES DÉS D'ACTIVITÉ

- LES PIÈCES DÉTACHABLES
- LES ÉLÉMENTS À MORDRE

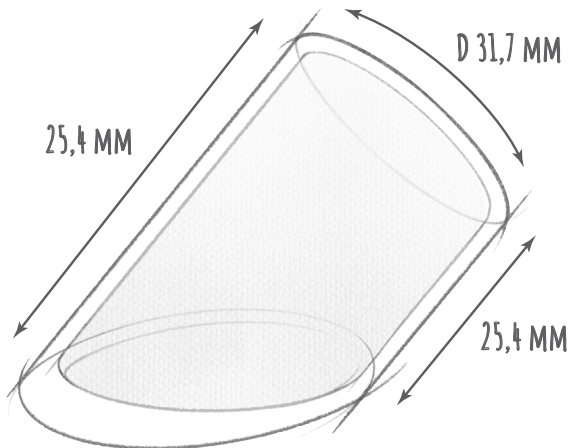
- Les pièces détachables d'un jouet ou celles qui pendent librement doivent être suffisamment grandes pour ne pas pouvoir pénétrer dans le « testeur de jouets ». Le testeur de jouets est un cylindre dont l'ouverture est d'environ 32 mm. Les pièces qui ne peuvent pas y pénétrer intégralement sont généralement assez grandes pour ne présenter aucun danger pour les enfants de moins de trois ans. Toutefois, les petites balles doivent avoir un diamètre d'au moins 4,5 cm pour être considérées comme sûres. N'accrochez pas de balles d'un diamètre inférieur à 4,5 cm sur un cordon pour les enfants de moins de trois ans.
- Les éléments à mordre sont difficiles à fabriquer soi-même. Vous devez ainsi acheter ceux qui ont déjà la forme et la taille considérées comme sûres (par exemple des jouets prêts à l'emploi). Les éléments de plus de 30 mm de long doivent toujours être évités, sauf s'ils sont également assez larges. Les éléments à mordre sont souvent utilisés par des enfants qui ne peuvent pas s'asseoir sans assistance. S'ils se retournent sur le ventre avec un élément à mordre de mauvaise taille dans la bouche, celui-ci risque de s'enfoncer dans la gorge de l'enfant.



# Sensory Cubes



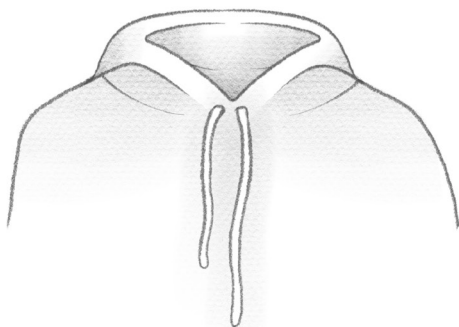
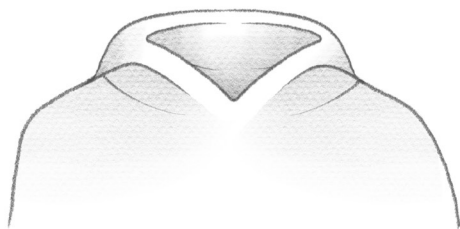
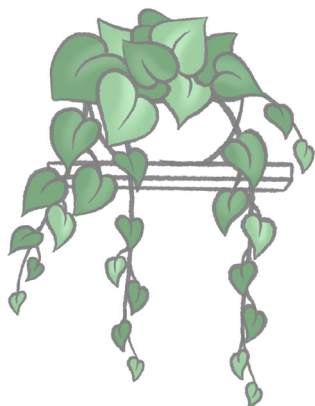
## LE TESTEUR DE JOUETS - LES PETITES PIÈCES



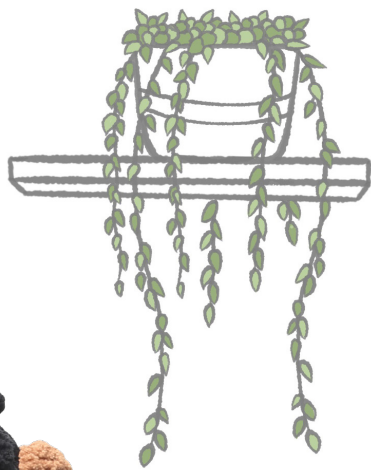
# LES VÊTEMENTS AYANT DES BOUTONS ET DES CORDONS

- LES BOUTONS
  - LES CORDONS DES SWEATS À CAPUCHE
  - LES CORDONS DES BONNETS ET CAPUCHONS
  - LES ÉCHARPES
  - AUCUNE EXTRÉMITÉ LÂCHE
- 

- Les écharpes sont intrinsèquement dangereuses, pour les raisons susmentionnées, en particulier pour les jeunes enfants. Si l'extrémité d'une écharpe se coince pendant qu'un enfant grimpe aux arbres, par exemple, il est facile d'imaginer le danger. Les écharpes doivent donc être évitées ou utilisées avec précaution.
- Cependant, la norme n'inclut pas les bonnets dotés de cordons, comme les capuchons ou les chapeaux pour bébé. Nous recommandons donc de les fabriquer avec des cordons aussi courts que possible tout en restant fonctionnelles.
- Vous devez également faire attention aux autres caractéristiques du bonnet ou aux détails qui pourraient se coincer.
- Il peut s'agir par exemple d'un bonnet avec un pompon et deux cordons de serrage sous le menton. Le pompon pourrait se coincer alors que les deux cordons exercent une pression sur le cou de l'enfant, présentant ainsi un risque d'étouffement.
- Si vous voulez ajouter des cordons de serrage ainsi qu'un pompon à un bonnet, une option possible consiste à attacher le pompon au bonnet à l'aide d'un bouton-pression. De cette façon, le pompon se détachera du bonnet s'il se coince dans un arbre ou en cas d'autres dangers similaires.



- Les cordons des sweats à capuche destinés aux enfants de moins de 14 ans ne sont pas sûrs et doivent être évités, conformément à la norme de sécurité (EN 14682) relative aux cordons des vêtements pour enfants vendus dans l'UE. La norme est basée sur le risque que les cordons dans les vêtements des enfants, petits et grands, se coincent.
- D'une manière générale, il est important de s'assurer que les vêtements des enfants ne comportent pas de parties qui pourraient être trop lâches et donc se coincer, par exemple, dans les portes des trains ou les équipements des aires de jeux.

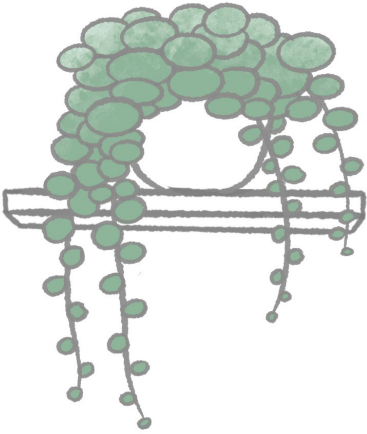






# LES CHARIOTS À TIRER

- LA LONGUEUR DE LA CORDE
  - ANNEAU/BOULE/AUTRE OBJET ACCROCHÉ À LA CORDE
- 
- Pour les jouets à tirer, tels que le classique éléphant à roulettes, il est possible d'attacher une corde pour tirer le jouet d'une longueur maximale de 80 cm. Cependant, n'oubliez pas qu'aucun objet ne peut être attaché à l'extrémité de la corde. Il ne doit pas y avoir d'objets au bout d'une longue corde : aucun nœud, ni boucle ou objet qui pourraient se coincer. Par exemple, si l'enfant est allongé et joue avec le chariot, celle-ci peut se coincer autour du cou de l'enfant. Dans les jouets prêts à l'emploi, les cordes à tirer peuvent mesurer jusqu'à 80 cm de long, à condition qu'il n'y ait aucun nœud, boucle ou objet à l'extrémité de la corde. Il s'agit d'une exception aux exigences générales relatives aux cordes et cordons.
  - Cependant, dans le cas contraire, ce type de jouet serait difficile à utiliser pour l'enfant. Il est interdit d'attacher des anneaux, des boules ou d'autres objets à une longue corde. Ceci s'applique à toute la longueur de la corde.





# L'ESPACE D'ACTIVITÉ AU SOL

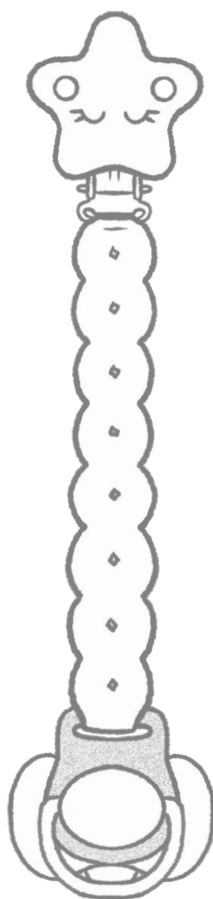
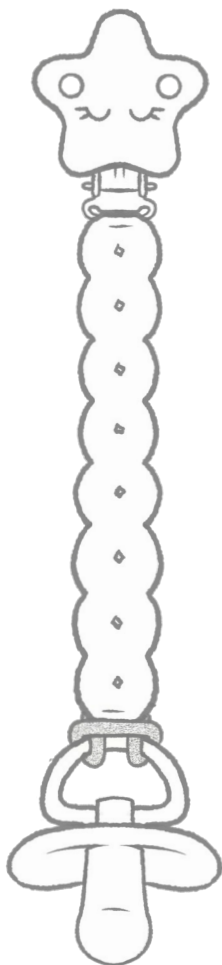
- LA TABLE D'ACTIVITÉ
  - LE TAPIS D'ÉVEIL
- 
- Les pieds d'une table d'activité doivent avoir un diamètre/une section transversale d'au moins 37 mm. Il est également important qu'elle soit stable, surtout si elle a un poids important. Les formes peuvent être accrochées, de préférence, à de courts cordons, de façon à ce que l'enfant puisse les toucher. Les cordons utilisés pour attacher les jouets doivent être aussi courts que possible. De manière optimale, l'association des cordons courts et le placement des formes doit être réalisée de manière à éviter que les formes ne se touchent. Si l'enfant peut à peine atteindre les figurines, il y a moins de risque que la table ne se renverse. Les cordons courts empêcheront les formes de s'em mêler autour du cou de l'enfant.
  - Le tapis d'éveil peut comporter des cordons d'une longueur inférieure à 22 cm, et s'il s'agit d'un seul cordon. Ne placez pas de boule à l'extrémité d'un cordon. S'il y a plusieurs cordons, il ne doit y avoir aucune pièce attachée à l'extrémité de ceux-ci. Les boules au bout des cordons peuvent être dangereuses si elles pénètrent dans la gorge de l'enfant. Les boules d'un diamètre supérieur à 4,5 cm peuvent être utilisées.



# LES CHÂÎNES DE TÉTINES ET PINCES DE SUSPENSION

- AVEC ANNEAU DENTAIRE
- LES TROUS D'AÉRATION
- AVEC FIGURINE EN TRICOT/CROCHET

- 
- Si vous attachez des pinces de suspension à une chaîne de tétine réalisée en crochet, assurez-vous que la chaîne ne fait pas plus de 22 cm de long lorsqu'elle est tirée. Il doit s'agir de la longueur totale, de l'endroit où le cordon passe dans la boucle de la pince, jusqu'à l'extrémité de l'attache de la tétine. Il est bon de veiller à ce que la longueur de la chaîne ne dépasse pas 22 cm lorsqu'elle est utilisée. Nous vous recommandons de systématiquement réaliser un crochet serré lorsque vous faites des chaînes pour les tétines et/ou de faire une chaîne plus courte dès le départ.
  - Une pince de suspension utilisée sur une chaîne pour tétine, c'est-à-dire avec une tétine attachée à la chaîne, doit disposer de trous d'aération. Les trous de la fixation au vêtement d'une chaîne de tétine doivent être d'au moins 5,05 mm de diamètre s'il y a deux trous et d'au moins 4,12 mm de diamètre s'il y a trois trous. Les deux possibilités mentionnées répondent à l'exigence d'une surface aérée



O-RING

O-RING  
AVEC ADAPTATEUR



- D'au moins 40 mm  $\varnothing$  sur la pince de suspension. Les trous ne doivent pas avoir un diamètre supérieur à 5,5 mm, sachant que les doigts de l'enfant pourraient s'y coincer.

N'utilisez pas de pinces de suspension pour attacher une figurine/un animal en crochet à l'extrémité s'il le jouet est destiné à un enfant qui ne peut pas se tenir assis tout seul.



# NOTRE EXPÉRIENCE

- LES ERREURS
  - LES AUTORITÉS
- 

Chez Go handmade, apprendre et intégrer toutes les exigences relatives aux produits a été un long parcours. Nous avons fait des erreurs en cours de route. Cependant, ce sont ces erreurs, ces défis et, évidemment, ces frustrations face à la difficulté de la tâche qui nous ont amenés à réaliser ce guide.

Il a été créé par Go handmade avec l'aide professionnelle de Consumer Lab Denmark.

Les autorités n'offrent que des informations limitées en matière de bricolage, et bien qu'il existe des instituts d'essai et des normes de sécurité, de nombreuses pièces/produits, tels que les jouets réalisés au crochet, sont constitués de plusieurs parties. Il devient donc nécessaire d'évaluer la sécurité de ce produit.

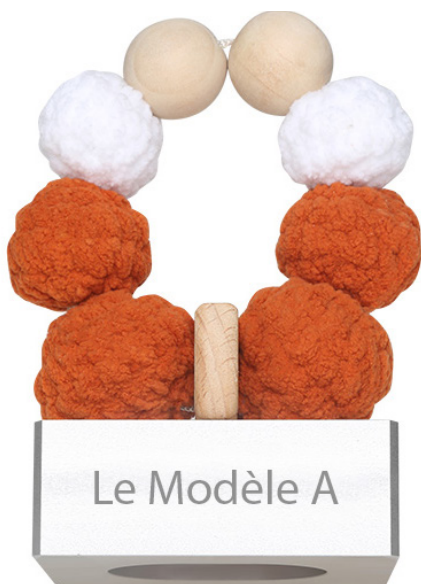
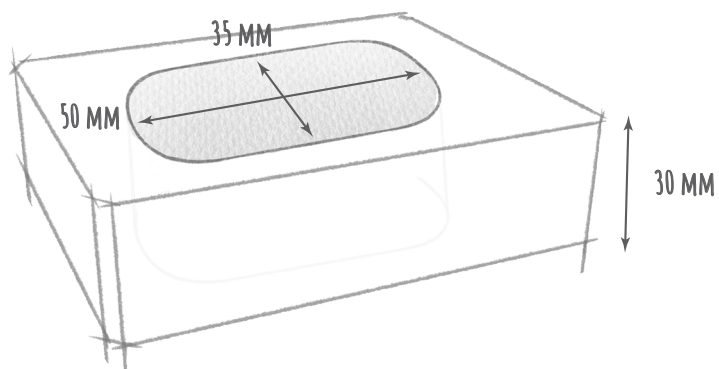
Cette tâche s'avère être difficile lorsque les exigences officielles en matière de sécurité ne sont pas connues.

**En voici un exemple:** Les formes en bois sont largement utilisées lors de la confection des hochets au crochet. Pour que le hochet fini soit sans risque, il doit cependant passer le test de la forme (A) mentionné à la page 12. Quasiment personne ne connaît cette exigence.

Le marché propose de nombreuses formes en bois qui, à elles seules, sans être attachées à un hochet, ne pourraient pas passer le test de la forme (A) et ne seraient pas non plus sûres si elles étaient attachées de manière incorrecte au hochet fait maison réalisé au crochet. Toutefois, lorsque la forme et les pièces sont correctement associées, le jouet aura une forme et une taille permettant de passer le test.



# LE MODÈLE A



# EN 71

- LES NORMES EUROPÉENNES ET MONDIALES
  - LES RAPPORTS DE TESTS
  - 'COMMENT NOUS TRAVAILLONS'
- 

Les normes de sécurité fixent des exigences pour un produit et sont généralement établies au sein de l'UE, mais il existe également des normes mondiales. Cela signifie qu'il existe des accords officiels concernant la sécurité des produits en termes de forme, de résistance et de taille des différentes pièces. Selon ces normes, un produit doit répondre à une norme numérotée, telle que la norme EN 71.

La norme EN 71 représente une série de normes de sécurité auxquelles les jouets finis doivent répondre afin d'être présumés sans risque pour les enfants. Elle s'applique donc également aux pièces individuelles utilisées lors de la confection d'un jouet au crochet, au tricot ou à la couture.

Les rapports de tests relatifs à des tests réalisés sur différentes pièces et différents matériaux fournissent la documentation prouvant la conformité aux exigences de sécurité. Souvent, ce sont les matériaux qui sont chimiquement testés plutôt que la forme en elle-même. Dans de nombreux cas, il n'est donc pas pertinent de disposer d'un rapport de tests pour chaque pièce individuelle. En outre, le rapport de tests doit être considéré comme un élément d'un puzzle plus large dans lequel les fabricants doivent démontrer la conformité aux exigences.

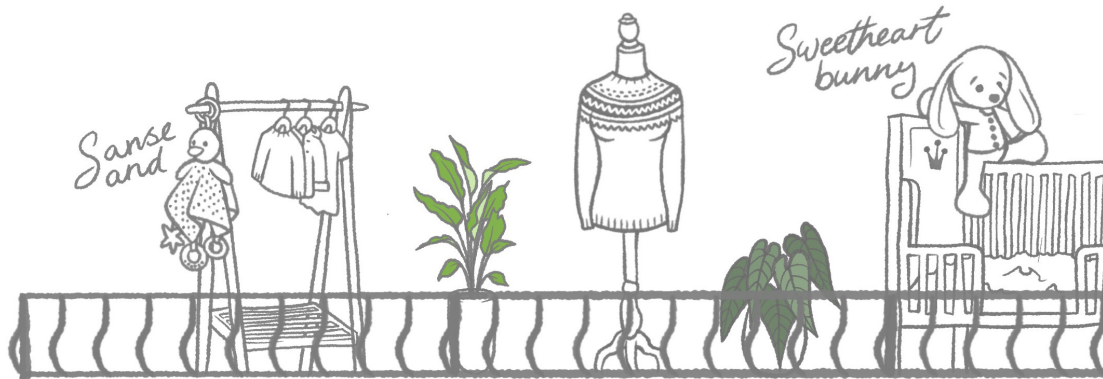
Pour en savoir plus sur le travail de Go handmade au regard des fournisseurs, des exigences en matière de produits chimiques, de sécurité, etc., veuillez consulter le document 'How we work' disponible sur notre site Web.

Les Hochets  
dans les pattes



## L'INTÉRIEUR D'UN ANIMAL SENSORIEL

- II Un enfant n'entrera pas en contact avec un élément, tel qu'un hochet, qui se trouve dans la patte d'un animal sensoriel.  
Et étant donné que l'enfant ne peut pas entrer en contact avec un composant qui est enfermé, certaines exigences en matière de produit chimique ne sont pas applicables à ce type de produit.



# PRÉSENTATIONS VI

Montage requis des yeux dans les projets pour les 0 - 3 ans - Yeux



## MONTAGE DES YEUX REQUIS - PROJETS POUR LES 0 - 3 ANS



Exigences nécessaires de montage. Yeux dans des projets de fil. Pour des projets destinés aux enfants de 0 à 3 ans : le montage des yeux nécessite la fusion des extrémités et des coutures spéciales.

## MONTAGE DES YEUX REQUIS - PROJETS POUR LES 0 - 3 ANS FIL VELOURS



Exigences nécessaires de montage. Yeux dans des projets de fil. Pour des projets destinés aux enfants de 0 à 3 ans : le montage des yeux nécessite la fusion des extrémités et des coutures spéciales.



## YEUX ET NEZ BRODÉS

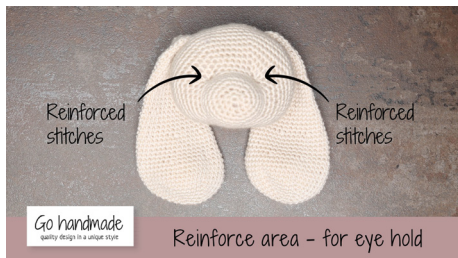


Les yeux et nez brodés sont à la fois une solution sûre et élégante.



# IDÉO SUR YOUTUBE

oux et nez brodés - Former la tête - Lapin sensoriel - Teddy Basserne



## FORMEZ LA TÊTE ET LES ORBITES



Formez et renforcez l'endroit où l'œil est monté en serrant les mailles ensemble.

## Lapin sensoriel



Un jouet d'activité qui aiguise les capacités sensorielles. Les fonctions sonores le rendent amusant et intéressant à toucher et à jouer avec.



Completing the Sensory Bunny



Assembly of Teddy Basserne

## MONTAGE DE TEDDY BASSERNE



Astuces pour un assemblage parfait et facile de Teddy Basserne.





SUIVEZ-NOUS



Go handmade  
quality design in a unique style